

# Bilan 2023 du bassin versant du Lignon du Velay

NEWSLETTER n°134

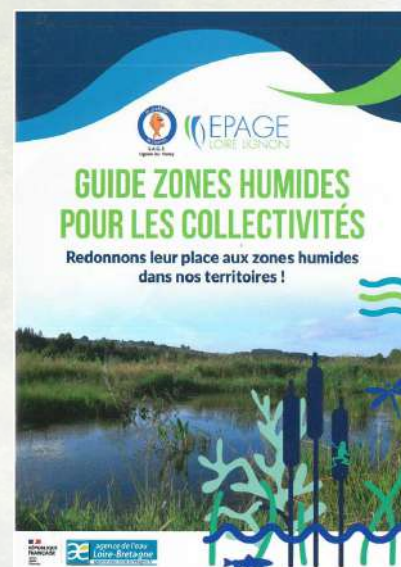
## CÔTÉ SAGE

Concernant le Schéma d'Aménagement et de Gestion des Eaux du Lignon du Velay qui est en phase de mise en œuvre depuis **juillet 2021**, une étude d'actualisation des connaissances sur le volet quantitatif de la ressource en eau est en cours. Cette étude répond à une demande du SDAGE et à la méthodologie spécifique au bassin Loire-Bretagne dite HMUC. Elle doit analyser et croiser les 4 volets de cet acronyme HMUC : l'Hydrologie, les Milieux, les Usages de l'eau, et enfin le Climat et ses effets sur la ressource en eau. La phase d'état des lieux qui nécessite de compiler de nombreuses données est encore en cours. La concertation faisant partie intégrante de la construction de l'étude, plusieurs ateliers ont été organisés associant de nombreux acteurs du territoire au-delà des membres de la CLE. Ces moments d'échanges ont été particulièrement intéressants.

Les actions de sensibilisation sur les enjeux de l'eau sont le deuxième pilier de la mise en œuvre du SAGE. Les initiatives ont été nombreuses, venant des animatrices du SAGE et du Contrat Territorial en mutualisation (fête du Lignon, sentier pédagogique, stand lors de marchés, interventions scolaires ...) mais aussi de plus en plus d'acteurs du territoire (Journée Mondiale de l'Eau au lycée agricole d'Yssingeaux, Rencontres durables à Saint-Pal-de-Mons, rencontre Eau et Climat avec le PETR de la Jeune Loire...).

Un **guide pour la préservation des zones humides** destiné en priorité aux collectivités pour l'intégration dans les documents d'urbanisme a été produit. Il vient compléter les autres accompagnements proposés par le SAGE dont l'atlas des zones humides actualisés en 2020 et la cellule d'assistance technique porté par le CEN Auvergne.

La cellule d'animation du SAGE est par ailleurs bien impliquée dans toutes les démarches et procédures autour de l'eau sur son territoire et sur les territoires limitrophes (autres SAGE). Le bilan du Contrat Territorial Lignon du Velay, un des principaux outils opérationnel de mise en œuvre du SAGE a été présenté au bureau de Commission Locale de l'Eau qui a émis un avis favorable à sa poursuite.



## CÔTÉ CLIMAT

L'enjeu du **changement climatique** est transversal aux enjeux du SAGE et du CTLV, avec des impacts sur la disponibilité en eau, la qualité de l'eau et des milieux aquatiques. Par ailleurs, les actions du SAGE et du CTLV peuvent être considérées pour la plupart comme des **actions d'adaptation au changement climatique**.

Aussi l'EPAGE Loire-Lignon est partenaire d'un **projet Life Eau&Climat** piloté par l'Office International de l'Eau (OiEau) et financé par l'Union Européenne.

Aujourd'hui, 10 échelles limnimétriques (pour lire les hauteurs d'eau) et sondes d'enregistrement en continu des températures sont installées sur des affluents du Lignon.

Dans le cadre du projet Life Eau&Climat, comme chaque année, un stagiaire a été accueilli en 2023 pour traiter et relever les données de suivis de ces sites.



Le suivi participatif est toujours en cours, des citoyens peuvent transmettre leurs observations de hauteur d'eau sur ces stations grâce à un QR code présent sur le panneau explicatif à proximité. Les résultats des débits sont partagés sur le site internet de l'EPAGE Loire Lignon : <https://www.epageloirelignon.fr/observatoire-du-lignon/suivi-participatif-des-debits-sur-le-bassin-du-lignon/>



Panneau d'information



Echelle limnimétrique



Le projet LIFE Eau&Climat (LIFE19 GIC/FR/001259) a reçu un financement du programme LIFE de l'Union européenne



## CÔTÉ ANIMATION

2023 marque la fin de la première phase du Contrat Territorial Lignon du Velay. Ce bilan a été l'occasion de nombreux échanges et réunions avec les collectivités et les maîtres d'ouvrages du CT. Suite à un bilan plutôt positif (79% d'actions réalisées sur le plan financier), des objectifs atteints en linéaire de rivières, des ajustements ont été effectués pour proposer la programmation de 2024-2026 validé par le COPIL du 4 octobre.

En 2023, les équipes du Contrat Territorial et du SAGE ont participé à des événements grand public afin de présenter et d'échanger sur les enjeux de leurs missions (biodiversité, zones humides, actions agricoles, changement climatique etc.).

A l'occasion de la **journée mondiale de l'eau et de l'arbre**, le 21 mars, et dans le cadre du projet LIFE Eau&Climat, l'EPAGE Loire Lignon a réalisé un atelier participatif sur la thématique de la gestion de la ressource en eau et des enjeux vis à vis des milieux aquatiques et a participé à une conférence sur « L'Eau, source de vie »

Un atelier eau et changement climatique était proposé par le PETR de la Jeune Loire, avec une présentation partagée de l'association Auvergne-Rhône-Alpes Energie Environnement et de l'EPAGE Loire Lignon, à destination des élus et techniciens.

Le 2 juillet 2023 à Tence s'est tenue la **Fête du Lignon** avec au programme : escape game sur le thème du développement durable, balades découvertes avec Marine Schmitt, naturaliste, atelier pêche à la mouche, découverte de Natura 2000 via une exposition, présentation des espèces protégées. Cet événement fut l'occasion d'inaugurer le sentier pédagogique « Au fil des rivières ». Ce parcours est composé de 7 panneaux, il relie les deux rivières principales de Tence : la Sérigoule et le Lignon. Il a été réalisé au cours de l'année avec le conseil municipal des jeunes de Tence qui ont réalisé les illustrations et l'atelier E3D du collège de la Lionchère qui ont proposé un jeu de piste.



PETR de la Jeune Loire



Fête du Lignon



## CÔTÉ NATURA 2000

Sur le site Natura 2000 Haute Vallée du Lignon, l'**espèce d'intérêt communautaire la Moule perlière** est particulièrement suivie depuis le début de l'animation en 2013.

Cette espèce très menacée est très exigeante vis-à-vis de la qualité de l'eau et du bon fonctionnement des milieux, notamment la continuité écologique et le colmatage (dépôts) des sédiments.

Cette année a été l'occasion de refaire un bilan de sa situation au niveau de la station où se concentre l'essentiel de la population du Lignon. Sur ce site où plusieurs actions d'aménagement visant à restaurer la population de Moule perlière ont été menées, des résultats encourageants ont été observés. En effet, l'infertilité ou la perte d'individus semble s'être arrêtée et l'effectif s'est maintenu depuis 4 ans avec des individus de petites tailles plus nombreux témoignant de recrutement récent sur la station.

Par ailleurs un travail de stage a été mené sur le site du Lignon retrouvé à Fay-sur-Lignon et zone humide élargie. Un ensemble de plus de 5 ha de milieux ont été restaurés et diversifiés. Le travail a porté sur la réalisation d'inventaires complémentaires (batraciens, oiseaux et mares) et la réalisation d'un plan de gestion portant sur l'ensemble du site. Une dynamique de travail avec les acteurs parties prenantes s'est mise en place tout au long du stage notamment avec la mairie propriétaire du site et l'ONF gestionnaire.

Les actions de communication, sensibilisation sur les espèces emblématiques du site et ses enjeux restent un fil rouge de l'animation du site qui bénéficient là encore de la mutualisation avec les démarches SAGE et Contrat Territorial comme lors de l'organisation de la Fête du Lignon à Tence.

Malheureusement 2023 marque la fin de l'animation du site portée depuis ses débuts par le SICALA puis l'EPAGE Loire-Lignon. Comme l'a souhaité l'autorité de gestion récemment passée à la Région Auvergne Rhône-Alpes, le site sera désormais animé par le Parc Naturel Régional des Monts d'Ardèche. Le Comité de Pilotage officialisant ce transfert a eu lieu le 22 janvier 2024.

L'ambition de ce projet est d'accompagner les agriculteurs vers des pratiques plus durables, en particulier dans un contexte climatique changeant où la ressource en eau et les milieux naturels sont menacés.



Exposition Natura 2000 lors de la fête du Lignon

## CÔTÉ PARTENARIAT AGRICOLE

Lors de la fête du Lignon, était organisé par l'EPAGE Loire Lignon un « **concours prairies fleuries** ». Celui-ci vise à mettre en avant les bonnes pratiques agricoles et notamment la valorisation des prairies naturelles, véritables alliées du territoire pour répondre aux enjeux actuels tel que le changement climatique.

L'EPAGE Loire Lignon porte le projet agro-environnemental et climatique sur le territoire « Plateaux et vallées vellaves » qui permet la mise en place des Mesures Agro-Environnementales et Climatiques – MAEC. 24 agriculteurs du bassin du Lignon se sont engagés dans ces mesures pour une surface de 1000 ha.

L'ambition de ce projet est d'accompagner les agriculteurs vers des pratiques plus durables, en particulier dans un contexte climatique changeant où la ressource en eau et les milieux naturels sont menacés.

En 2023, près de 400m de haies ont été plantées ce qui porte à 1700 m le linéaire plantés depuis 2021 dans le cadre du CTLV.



Concours des prairies fleuries



Les travaux ont concerné différents secteurs du bassin versant, principalement la Dunière mais aussi l'Auze, les Merles.

Plusieurs chantiers de **coupe de résineux et plantations en berges** ont été mis en œuvre en 2023 sur le bassin versant de la Dunière. Les résineux, n'ayant pas de systèmes racinaires adaptés, sont remplacés par des feuillus adaptés, afin de limiter les risques en cas de crues. Ces travaux permettent une remise en lumière du cours d'eau et de restaurer la ripisylve.

La première phase d'un chantier de **renaturation hydromorphologique** a été mise en place, en 2022, en arasant un merlon d'endiguement de 125 m de long à la confluence de l'Auze avec le Lignon, à Yssingeaux. Ce chantier s'est poursuivi sur début juillet 2023 par des aménagements d'épis et de banquettes alluviales sur l'amont où le lit était anormalement large sur 575 m. Sur ce tronçon anciennement rectifié et homogène, l'objectif était de contraindre et resserrer le lit mineur à l'aide de « chicanes hydrauliques », pour redynamiser l'écoulement et d'ouvrir deux seuils en poteaux bétons pour rehausser les lignes d'eau à l'étiage.

Des travaux de **maîtrise du piétinement avec restauration des zones humides associées** en amont du ruisseau du Merdary et sur le ruisseau les Merles ont été réalisés. Sur le Merdary, entre les lieux dit « l'Olagnier » et « Les Buffes », sur la commune de Riotord, 1500 m de berges dont 2250m<sup>2</sup> de zones humides ont été protégées, restaurées et plantées (800m sur l'hiver). Sur le ruisseau les Merles, en amont du lieu-dit le Moulins sur la commune du Mazet-Saint-Voy, ce sont également 1500 m de berges dont 2250 m<sup>2</sup> de zones humides qui ont été mises en défens, restaurées par génie végétal et plantées (700 m sur l'hiver), avec la création de deux gués et trois abreuvoirs.

**Au total, les travaux conduits par le technicien de rivières Kilpéric Louche en 2023 ont permis de :**

- restaurer 5 825 m linéaires de ripisylve
  - retirer 1150 m linéaires de résineux
  - intervenir sur 3 000 m linéaires en maîtrise de piétinement
  - créer 13 points d'abreuvement et/ou gués ;
  - restaurer 440 m linéaires de berges en génie végétal ;
  - renaturer 575 m linéaires de cours d'eau (/aménagements hydrodynamiques)
  - planter 3225 m linéaire de ripisylves
  - restaurer 1,05 ha de zone humide
  - intervention sur la continuité : 2 (un effacement et une ouverture de seuil)
- Pour un total de 73 000€ de travaux en 2023.**



*Restauration hydromorphologique sur l'Auze*



*Restauration de berges sur le ruisseau les Merles*

## EQUIPE LIGNON :

- **Emilie DARNE** : Animatrice du SAGE Lignon du Velay, elle est en charge d'organiser les réunions de CLE et du bureau, de suivre la mise en œuvre des actions, de sensibiliser les acteurs à la réglementation.
- **Kilpéric LOUCHE** : Technicien de rivières, son rôle est le diagnostic de cours d'eau, la conception de chantier (restauration hydromorphologique, génie végétal, maîtrise du piétinement etc.) et la conduite des travaux dans le cadre du Contrat Territorial.
- **Clémence ROYER** : Animatrice agricole, elle veille au bon déroulement des actions agricoles du Contrat Territorial et au suivi des Paiements pour Services Environnementaux (PSE).
- **Eva DELAIGUE** : Animatrice transversale sur le territoire du Lignon du Velay, elle est en charge de l'animation et la mise en œuvre des actions de communication du Contrat Territorial et s'occupe de la communication du SAGE.

## CONTACTS :

emilie.darne@epageloirelignon.fr  
 kilperic.louche@epageloirelignon.fr  
 clemence.royer@epageloirelignon.fr  
 animation.lignon@epageloirelignon.fr

## Les Financiers de nos actions



[www.epageloirelignon.fr](http://www.epageloirelignon.fr)