



Haut-Lignon. magazine

N° 23 - DÉCEMBRE 2025

LE JOURNAL DE VOTRE COMMUNAUTÉ DE COMMUNES

CRÈCHE INTERCOMMUNALE DU MAZET ST-VOY



économie
**NOS FEMMES
CHEFFES
D'ENTREPRISES**
P. 4



PROJET DE VOIE VERTE



culture
**TRAVAUX
MÉDIATHÈQUE
SAINT-JEURES**
P. 10



tourisme
VOIE VERTE
P. 12



vie de la CCHL
FRICHE FAUGIER
P. 14 ET 15



sport et loisirs
**30 ANS DU
BOULODROME
INTERCOMMUNAL**
P. 16



ÉDITORIAL

Mesdames, Messieurs, Chers amis,

L'année écoulée a marqué une étape importante pour la Communauté de communes du Haut-Lignon. Grâce à une gestion rigoureuse et à une amélioration sensible de nos finances, nous entrons désormais dans une nouvelle phase d'investissements qui nous permettra de renforcer l'attractivité, la qualité de vie et le dynamisme de notre territoire. Ces résultats sont le fruit d'un travail collectif et d'une volonté constante de bâtir un avenir durable et prospère pour toutes nos communes.

Cette dynamique se traduit par la concrétisation de plusieurs projets structurants. La médiathèque de Saint-Jeures se construit comme un véritable lieu de culture, de rencontre et de partage, ouvert à tous, des plus jeunes aux aînés. La crèche communautaire du Mazet-Saint-Voy répondra aux besoins essentiels des familles et contribuera à faire de notre territoire un lieu accueillant pour les jeunes générations. À Tence, le projet de réhabilitation de la friche Faugier donnera une nouvelle vie à ce site emblématique et témoignera de notre capacité à repenser et revitaliser notre patrimoine urbain. Par ailleurs, le projet de réhabilitation de l'école maternelle du Chambon-sur-Lignon reste une priorité pour notre collectivité, bien que sa mise en œuvre soit reportée pour des raisons propres à la commune.

Je n'oublie pas non plus l'aide que nous apportons à nos petites communes à travers des fonds de concours pour qu'elles puissent mener à bien leurs projets. Tel est le cas de la rénovation du gîte de groupe sur la commune du Mas de Tence et du projet de création d'un restaurant au centre de Chenereilles.

À ces initiatives locales s'ajoute le projet de voie verte, porté par la Région Auvergne-Rhône-Alpes, qui traversera notre territoire. Ce nouvel itinéraire doux favorisera les mobilités durables, développera le tourisme de pleine nature et permettra à chacun de profiter de nos paysages exceptionnels tout en valorisant le patrimoine naturel et culturel du Haut-Lignon.

Au-delà des projets d'infrastructures, ce bulletin se veut également un hommage à l'esprit entrepreneurial et à la vitalité économique de notre territoire. Nous avons souhaité mettre en lumière nos femmes cheffes d'entreprises, dont le dynamisme et le savoir-faire sont remarquables, ainsi que les entreprises emblématiques du Haut-Lignon, véritables piliers de notre développement économique et symboles de l'excellence et de l'innovation locale. Ces initiatives illustrent parfaitement l'énergie et la créativité qui animent notre territoire et qui font sa fierté.

Tous ces projets traduisent notre volonté d'agir avec cohérence, responsabilité et ambition pour un territoire solidaire, durable et tourné vers l'avenir. Ils sont le fruit d'un engagement collectif, associant élus communautaires, agents, partenaires institutionnels et acteurs locaux, que je tiens à remercier pour leur investissement et leur dévouement.

À l'aube de cette nouvelle année, je souhaite à chacune et chacun d'entre vous mes vœux les plus sincères de santé, de réussite et de sérénité. J'adresse une pensée toute particulière à celles et ceux qui sont seuls, fragilisés ou dans la détresse : que notre communauté reste pour eux un lieu d'écoute, de solidarité et d'espérance partagée, car c'est ensemble que nous faisons la force de notre territoire.

Ensemble, continuons à bâtir un Haut-Lignon accueillant, innovant et solidaire, où chacun trouve sa place et contribue à la richesse et à la vitalité de notre communauté.

Avec toute ma considération,

David Salque-Pradier

Président de la Communauté de communes du Haut-Lignon,
Maire de Tence

LA COMMUNAUTÉ DE COMMUNES DU HAUT-LIGNON À VOTRE SERVICE

SIÈGE ADMINISTRATIF

13, allée des Pâquerettes
43190 Tence - 04 71 59 87 63
cc.hautlignon@wanadoo.fr
www.cc-hautlignon.fr
Horaires d'ouverture : lundi, mardi, jeudi et vendredi de 9h à 12h et de 14h à 17h. Mercredi de 9h à 12h.
DGS : Pierre Garnier
Ramassage scolaire :
Christelle Charras
Économie : Marie-Charlotte Julia
mcj.cc.hautlignon@orange.fr
Petites villes de Demain :
Olivia Catus
ocs.cc.hautlignon@orange.fr

OFFICE DE TOURISME DU HAUT-LIGNON

Station Haut-Lignon Tourisme
Communication Evènementiel
Directrice : Nancy Epalle
www.ot-hautlignon.com
lechambonsurlignon@ot-hautlignon.com
04 71 59 71 56

3 bureaux d'accueil :

Bureau du Chambon-sur-Lignon
2d route de Tence
Bureau de Tence
32 Grande Rue
Point d'information du Mazet-St-Voy
5 route du Chambon
f Haut Lignon @hautlignon

ENFANCE – JEUNESSE

Directeur : Eymeric Barthelat
Centre de loisirs avec 3 lieux d'accueil :
Le Chambon-sur-Lignon
Maison des Bretchs - 04 71 59 77 07
Le Mazet-Saint-Voy
4 chemin du Bruas - 04 71 65 02 47
Tence
3 rue des Écoles - 04 71 65 45 09
ehl@orange.fr

RELAIS PETITE ENFANCE

Responsable :
Clémence Rodrigues
06 74 52 75 36
rep.cc.hautlignon@orange.fr

SERVICE « LECTURE PUBLIQUE ET ACTIONS CULTURELLES »

Directrice : Fabienne Malaval-Dupré
04 71 59 87 63
fde.cc.hautlignon@orange.fr

LES MÉDIATHÈQUES

Le Chambon-sur-Lignon
04 71 65 88 73
Tence, Mazet-Saint-Voy
et Saint-Jeures
04 71 59 59 10

LUDOTHÈQUE « LA RIBAMBELLE »

Responsable : Marie Parichon
Boulevard Léon Rocher 43190 Tence
04 71 59 59 13
ludotheque.cc.hautlignon@orange.fr

ÉCOLE DE MUSIQUE INTERCOMMUNALE

Directrice : Céline Ritton-Saugues
emilh.cc.hautlignon@orange.fr

BOULODROME INTERCOMMUNAL

ZA de la Mion 43520 Le Mazet-St-Voy
04 71 65 00 11
Horaires d'ouverture : 14h à 18h30
tous les jours sauf le mardi
du 1^{er} novembre au 30 avril

CENTRE CULTUREL ET SPORTIF INTERCOMMUNAL « LES BRETSCHS »

Responsable : Patricia Bonnefoy
Route du Stade
43400 Le Chambon-sur-Lignon
04 71 56 37 49
maisondesbretches@orange.fr

PÔLE MULTI-ACTIVITÉS

Stade Jo Maso 43190 Tence
04 71 59 87 63

SERVICE PUBLIC D'ASSAINISSEMENT NON COLLECTIF (SPANC)

Contact : Syndicat de Gestion
des Eaux du Velay
Rue Hippolyte-Malègue -
ZA de Taulhac
43000 Le Puy-en-Velay
04 71 02 12 13

RETROUVEZ-NOUS SUR LES RÉSEAUX

   Communauté de communes
du Haut-Lignon

Directeur de publication : David SALQUE-PRADIER.

Coordination de la rédaction : Delphine VALLA.

Crédit photos : Art Company, associations, cabinet Gallet architectes, centre de loisirs, CCHL, clinique du Haut-Lignon, DURAPLAS, Let's Go architectes, médiathèques, Luc OLIVIER – MDDT, OTHL, OpenSteetMap, salaisons Les Monts de la Roche.

N° ISSN : 1779-062X. Dépôt légal : décembre 2025. Tirage : 5000 exemplaires.

Création : Agence print et web studio N° 3 - www.studioN3.fr - 06 83 33 34 53.

Mise en page et impression : Aura imprimeurs - 04 71 65 14 76.

BUDGET 2025

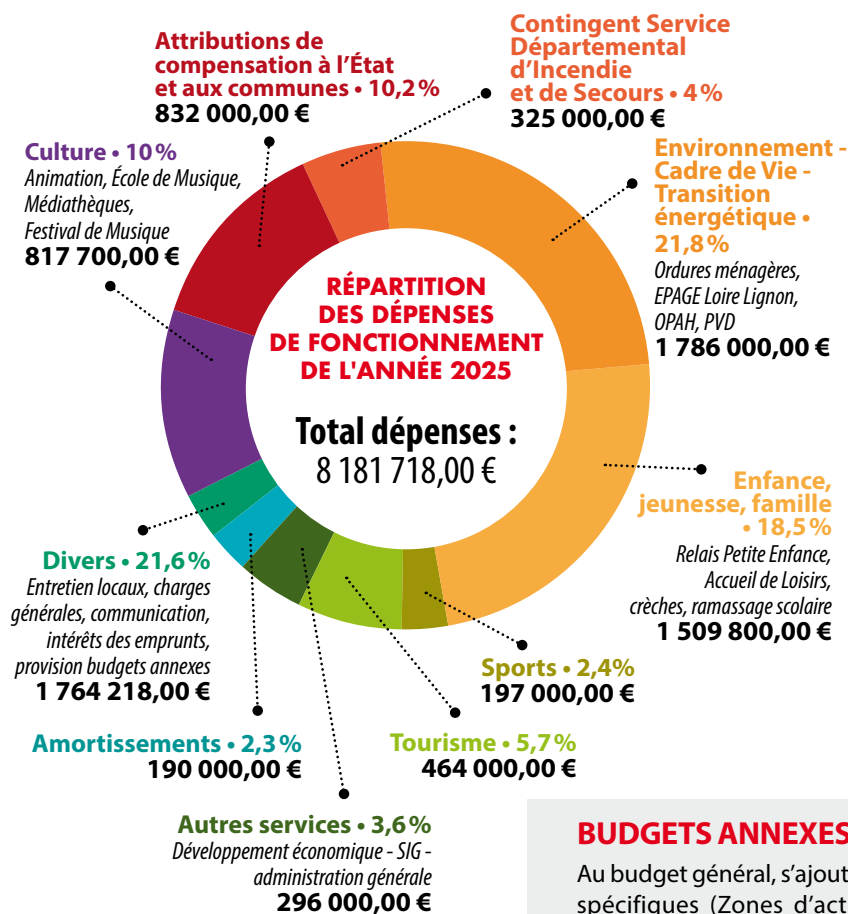
FONCTIONNEMENT

Pour les années 2021 à 2024, les chiffres sont ceux du budget réalisé tandis que pour 2025, ce sont les chiffres prévisionnels.

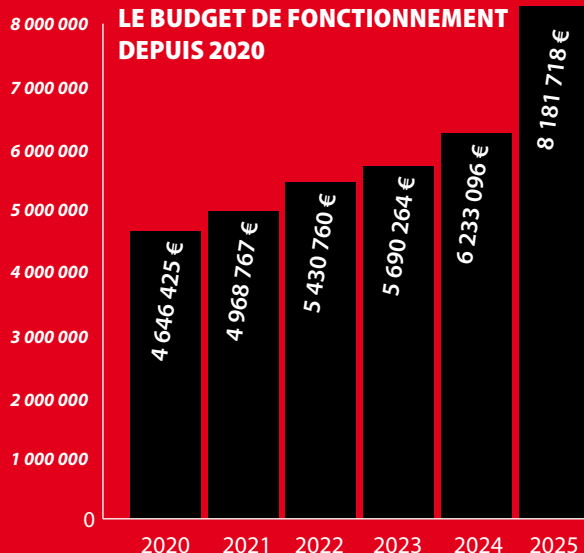
L'augmentation entre 2021 et 2022 correspond principalement à la prise de compétence Lecture Publique (gestion des bibliothèques), au recrutement d'un manager de commerce pour le développement économique, au recrutement d'un chargé de mission Petites Villes de Demain pour la CCHL et les communes de Tence et du Chambon/Lignon.

L'augmentation sur l'année 2024 correspond aux différentes études menées par la CCHL : étude pour l'Opération Programmée d'Amélioration de l'Habitat, étude sur la prise de compétence Eau et Assainissement, audits énergétiques et étude de potentiel d'énergie solaire sur les bâtiments communaux et intercommunaux.

L'augmentation prévisionnelle sur l'année 2025 correspond au relèvement des coûts du SICTOM « Entre Monts et Vallées » pour les ordures ménagères, à la prise en compte de l'augmentation d'activités du service Enfance-Jeunesse pour répondre à la demande des familles pour le centre de loisirs et des communes pour le périscolaire et également à la hausse des coûts des services. De plus dans le budget 2025, une provision de 1.203.000 € est comptabilisée pour solder les budgets annexes et également une somme de 250.000 € pour réaliser les travaux d'évacuation des embâcles dans les cours d'eau suite à la crue du 17 octobre 2024.



LE BUDGET DE FONCTIONNEMENT DEPUIS 2020



INVESTISSEMENT

Le budget d'investissement varie en fonction des actions et projets réalisés.

En 2024, le budget réalisé s'élevait à 500.636 €. Pour l'année 2025, le budget prévisionnel s'élève à 4.306.600 € et permettra de réaliser les projets suivants :

- Remboursement du capital des emprunts : 350.000 €
- Aide aux porteurs de projets économiques (aide à l'immobilier, Fonds d'intervention local) : 50.000 €
- Travaux divers bâtiments intercommunaux (pôle multi-activités, maison des Bretchs...) et équipement des services : 110.300 €
- Médiathèques (achats de livres et jeux) : 41.300 €
- Tourisme (site internet, panneau de signalisation...) : 55.000 €
- Aménagement de plateformes pour les ordures ménagères : 80.000 €
- Fonds de concours pour les projets communaux : 60.000 €
- Construction de la médiathèque de Saint-Jeures : 900.000 €
- Réaménagement de la médiathèque de Tence : 200.000 €
- Construction de la crèche du Chambon/Lignon : 500.000 €
- Construction de la crèche du Mazet-St-Voy : 1.000.000 €
- Requalification de la friche FAUGIER à Tence : 700.000 €
- Provision pour travaux dans les cours d'eau suite à la crue du 17 octobre 2024 : 260.000 €

L'incidence financière des projets structurants comme la crèche du Chambon/Lignon et la requalification de la friche FAUGIER, sera plus importante sur le budget d'investissement 2026 et suivants.

BUDGETS ANNEXES

Au budget général, s'ajoutent des budgets annexes liés à des services ou des opérations spécifiques (Zones d'activités, Atelier relais, Service Public d'Assainissement Non Collectif).

Sur ces différents budgets, le montant des dépenses prévisionnelles s'élève à 3.800.000 € et correspond à des travaux réalisés sur les différentes zones d'activités du territoire, des contrôles réalisés pour le Service Public d'Assainissement Non Collectif et du solde du budget annexe Atelier Relais.

PORTRAITS DE CHEFFES D'ENTREPRISES



**ANAÏS
DONNARS**
GAEC FOL AVOINE

Le Gaec Fol'Avoine, situé à Saint-Jeures, est une ferme spécialisée dans l'élevage de chèvres, vaches laitières et porcs. Toute la viande est transformée directement sur place et vendue en circuit court. En activité depuis 40 ans, la ferme a vu Anaïs Donnars, ancienne graphiste en reconversion, rejoindre l'exploitation il y a 13 ans, où elle travaille aux côtés de son conjoint Adrien Vincent. Leur complémentarité leur permet de se répartir les tâches : Anaïs gère la transformation des produits, leur commercialisation et l'administratif, tandis qu'Adrien se charge d'autres aspects de l'exploitation. Travailler en couple leur offre un soutien précieux, notamment face aux défis du métier et aux difficultés de recrutement.



**VÉRONIQUE
BARRIOL**
GÎTE LA VIGNE

Véronique Barriol est la présidente d'Alt'e Sensations, une structure regroupant deux entités commerciales : l'hébergement avec le gîte La Vigne et une offre d'activités de pleine nature au Chambon-sur-Lignon. Ouvert toute l'année, l'établissement propose en plus du gîte, des chambres d'hôtes et une table d'hôte pour une expérience complète. En reconversion professionnelle, Véronique, originaire de Haute-Loire, assure la gestion administrative quotidienne, la visibilité de l'activité auprès du grand public et des partenaires. Elle se consacre principalement à l'hébergement, en s'occupant de l'entretien, des petits-déjeuners, de la table d'hôte et de l'accueil des visiteurs. Travaillant en duo pour la première fois, son mari et elle misent sur une complémentarité et une polyvalence essentielles, tout en ayant chacun un rôle bien défini.



**CHRISTELLE
DEFOURS**
MAISON ROUGE FRAMBOISE

Christelle Defours, à la tête de Maison Rouge Framboise, cultive depuis 20 ans des petits fruits rouges en pleine terre sur son exploitation. Une grande partie de sa production est transformée sur place en confitures, coulis, pâtes de fruits, sorbets et sirops, dont la qualité repose sur une culture naturelle et maîtrisée. Bien que son entreprise soit individuelle, elle s'est entourée dès le début d'une équipe solide, tout en pouvant compter sur sa famille et ses partenaires à chaque étape. Sa clientèle s'étend des fromageries locales aux épiceries parisiennes, en passant par les visiteurs de la ferme. La production de fruits impose un travail intense sur une courte période, nécessitant des collaborateurs qualifiés et motivés, ce qui a toujours été le cas. Par choix, elle a ancré son activité dans son village natal du Mas de Tence, valorisant ainsi un savoir-faire local.



**MANON
FERRAPIE**
BOULANGERIE FERRAPIE

Manon Ferrapie a repris, avec son conjoint boulanger, la boulangerie-pâtisserie-épicerie du Mazet-Saint-Voy en 2010. À seulement 19 ans, après avoir été salariée dans une boulangerie au Chambon, elle s'est lancée dans l'aventure malgré les défis du métier, notamment en pâtisserie, un domaine alors peu ouvert aux femmes. Déterminée, elle a obtenu son CAP et s'occupe aujourd'hui principalement de la pâtisserie, de la viennoiserie, du traiteur, ainsi que de la vente et de l'administratif. Mère de trois enfants, elle jongle entre sa vie de famille, son entreprise et ses engagements bénévoles, notamment en tant que présidente de l'APEL de Tence et membre du conseil de la caisse locale du Crédit Agricole. Son parcours est la preuve qu'avec de la volonté, tout est possible.



**CÉLINE
CHALENDARD**
CSM (CHAUDRONNERIE
SERRURERIE MONTELMARD)

Céline Chalendard dirige avec son mari l'entreprise familiale CSM qu'elle a reprise naturellement après son père. C'est une entreprise implantée à Tence depuis près de 40 ans spécialisée dans la chaudronnerie industrielle et la métallerie en sous-traitance ainsi que dans la fabrication sur mesure pour les particuliers (escaliers, garde-corps, barrières, terrasses, pergolas).

Spécialisée dans la chimie et le textile en tant que coloriste, Céline s'est formée sur le terrain à la gestion d'entreprise et à ce métier encore largement masculin mais en pleine évolution. Depuis 15 ans, aux côtés de son conjoint, elle s'attache à moderniser les process, industrialiser la production et améliorer les conditions de travail. Grâce à l'intégration de technologies de pointe, elle allie savoir-faire traditionnel et innovation pour faire évoluer l'entreprise.



**MYLÈNE
BROLLES**
PÉPINIÈRE JPB

Mylène Brolles propose en vente directe depuis cinq ans au sein de la pépinière JPB à Tence une large gamme de plantes rustiques adaptées à l'altitude : vivaces, graminées, arbustes, arbres d'ornement, arbres fruitiers et petits fruits. La clientèle est composée principalement de particuliers, mais aussi de communes et de professionnels du paysage. Son mari Frédéric, paysagiste et co-gérant, s'est occupé de la création de cette structure, tandis qu'elle gère la vie de la pépinière, du jeune plant en terre ou en pot jusqu'à la vente. Issue d'une formation en commerce international, elle n'était pas du tout du métier et a dû se former sur le terrain à la botanique, tout en jonglant avec la gestion administrative de la pépinière et deux jeunes enfants. Ce travail saisonnier, parfois très physique, est aujourd'hui facilité par l'aide précieuse de sa collaboratrice Nadège et de son beau-père Jean-Paul lui permettant de mieux gérer production et vente.

UN SOUTIEN CONCRET AUX ENTREPRISES LOCALES



ZA LES BARANDONS

En 2009, la communauté de communes du Haut-Lignon a fait l'acquisition de 30 000 m² au lieu-dit Les Barandons, sur la commune du Chambon-sur-Lignon.

Depuis le projet de création d'une nouvelle zone d'activité sur le site était en suspens. Il faut dire qu'au cours des années 2009-2010, le territoire a connu les défaillances de plusieurs entreprises, symbole du territoire :

- Menuiseries Fima sur Tence : 130 emplois,
- La SLAM au Chambon-sur-Lignon : 50 emplois,
- Le collège cévenol au Chambon-sur-Lignon : 30 à 40 emplois.

Ces défaillances ont engendré un climat d'incertitude économique sur le territoire, mettant un frein à la politique de création de zones artisanales.

Mais aujourd'hui, la situation économique de notre territoire est beaucoup plus dynamique et nous avons la chance d'avoir un réseau d'entrepreneurs dynamique et attachés au territoire.

Avec la zone des Barandons le résultat est là : des parcelles viabilisées, des infrastructures adaptées, le tout dans un cadre respectueux de l'environnement.

La zone des Barandons accueillera bientôt des artisans, des PME, des entreprises du bâtiment, des entreprises de services... Tous ces métiers façonnent notre quotidien et notre territoire, car, chaque entreprise installée ici représente un emploi, une famille, un avenir.

À ce jour, sur les 8 parcelles disponibles, 5 ont fait l'objet d'une vente et bientôt une 6^e. Sur les 26 000 m² utilisables, 8 725 m² sont disponibles car les élus ont choisi d'écarter plusieurs entreprises, consommatrices d'espace.

En effet, avec la mise en place de la ZAN (zéro artificialisation nette), le terrain économique devient de plus en plus rare. Aussi la communauté de communes a mis en place des règles strictes afin d'éviter toute spéculation sur le terrain :

- Implantation d'une surface de bâtiment suffisante afin d'éviter les activités de stockage qui ne rapportent pas suffisamment de recettes fiscales.
- Obligation de déposer un permis de construire dans les deux ans.
- Si aucune construction, préemption de la communauté de communes au prix de vente actuel.

La zone des Barandons verra l'installation des entreprises suivantes :

- L'entreprise Tavernier de Tence, qui réalise des travaux de toitures et de couverture / zinguerie.
- L'entreprise de menuiserie Faraza du Chambon-sur-Lignon.
- L'entreprise Concept Alu, Monsieur Cyril Bernard, fabrication et pose de gouttière alu.
- Monsieur Guillaume Chazot et son associé pour la réalisation d'une station de lavage.
- L'entreprise Infynycup de Monsieur Andy Roux et associés, fabrication de gobelets réutilisables.

Concernant le coût de cette zone, celui-ci représente la somme de 1 300 000 € HT soit 1 560 000 € TTC.

Nous avons pu obtenir des subventions de nos partenaires financiers :

- L'État : 268 200 € soit 20,63 %
- La Région Auvergne Rhône-Alpes : 250 000 € soit 19,23 %
- CCHL : 781 800 € soit 60,14 %

SIGNALÉTIQUE DES ZONES D'ACTIVITÉS

La Communauté de communes du Haut-Lignon possède plusieurs ZA diversifiées et à taille humaine. Elle prend en charge la mise à jour des lattes des panneaux implantés dans ces zones.

Si vous êtes concerné, envoyer un mail à l'adresse suivante : dva.cc.hautlignon@orange.fr



FOCUS SUR DES PÉPITES DU TERRITOIRE

DURAPLAS

PME industrielle implantée à Tence, conçoit et fabrique des solutions de stockage et de transport de liquides répondant aux besoins de l'agriculture ainsi que d'autres secteurs tels que l'environnement, l'industrie ou les collectivités.

Depuis 2006, Duraplas a transformé son expertise métier en une offre industrielle robuste, aujourd'hui reconnue en Europe. L'entreprise produit à Tence des cuves en polyéthylène conformes aux normes de qualité, de durabilité et de sécurité.

Présente à l'international, notamment en Allemagne depuis 2012, Duraplas s'appuie sur une production locale, un bureau d'études intégré et un service client expert pour proposer des équipements fiables et adaptables pour le stockage de l'eau, des engrais et des carburants, tout en gardant un lien fort avec le terrain.

615 avenue de l'Industrie - ZA de Leygat - 43190 Tence
Tél : 04 71 65 08 27 - www.duraplas.net



LES MONTS DE LA ROCHE

UNE SALAISON AU SAVOIR-FAIRE ARTISANAL DU GROUPE LOSTE TRADI FRANCE

Fondée en 1987, l'entreprise Les Monts de la Roche est spécialisée dans la fabrication de saucissons.

L'entreprise fait partie du groupe Loste Tradi-France étant composé de 17 sites et plateformes dans lequel collaborent 1700 employés. Cette PME compte 27 salariés, divisés en 2 ateliers (Production et Expédition). Stéphane Dupin, responsable du site perpétue les techniques permettant de garantir la qualité des produits.

L'activité de l'entreprise repose sur la fabrication de divers saucissons allant des classiques (Saucisses IGP, saucissons Label Rouge, VPF) aux recettes les plus audacieuses (Pavé sans boyaux : Roquefort, Camembert, Epices Piment ...).

Aussi, des produits saisonniers sont réalisés tels que le Pavé Coeur, le Pavé Sapin, le Pavé Beaujolais.

La fabrication s'élève à 600 tonnes de produits secs.

La salaison adapte constamment son assortiment en fonction des attentes et des besoins des consommateurs. Notamment, cette année 2 nouvelles gammes ont été lancées en avril :

- P'tit Sec (Pur Porc, Comté, Girolles)
- Saucisson Sec au Bleu d'Auvergne



La totalité des produits est envoyée sur trois plateformes :

- Bédée 35
- Peyrolles 13
- St Florent le Vieil 49

Aussi, des commandes sont envoyées pour l'export, connaissant ces dernières années un essor considérable.

A noter, quelques distinctions obtenues lors du Concours Général Agricole (Salon de l'Agriculture à Paris)

- en 2024 : Médaille d'or pour le Saucisson Fermier 250 g et aussi pour la Saucisse IGP 300 g.
- en 2025 : Médaille de bronze pour le Bridé Duc de Coise 250 g.

Les ateliers de fabrication ne sont pas entièrement mécanisés. Certaines techniques de fabrication sont réalisées manuellement telles que l'embossage et le bridage qui apportent un côté traditionnel et rustique.

Tradition et Modernité sont les résultats de la création de produits savoureux permettant de partager des moments de convivialité.

176, allée des Bouleaux
ZA de Leygat 43190 Tence
Tél. 04 71 65 47 09

LA CLINIQUE DU HAUT-LIGNON

La Clinique Le Haut-Lignon située sur la commune du Chambon-sur-Lignon accueille des patients adultes souffrant d'addictions en hospitalisation complète et en hôpital de jour.

Rattachée au groupe Clariane sous la marque Inicea, elle emploie 74 personnes en CDI, composant une équipe médicale (médecins généralistes, addictologues, psychiatres) et paramédicale pluridisciplinaire (infirmiers, aides-soignants, psychologues, neuropsychologue, tabacologue, assistantes sociales, CESH, diététicienne, éducateur sportif, APA, art-thérapeute, animateur...).

Ce parcours de soin, engagé dans une démarche qualité, est reconnu par l'Agence Régionale de Santé comme « activité expertise » pour sa prise en charge interdisciplinaire. De plus, les équipes médicales coopèrent et s'organisent avec les professionnels de santé du territoire pour assurer un meilleur suivi du parcours de soin, avant et après la prise en charge dans la clinique.

Implantée sur la zone des Lebreyres depuis 2012, la clinique traite également les complications de ces maladies chroniques et accueille 820 patients par an en hospitalisation complète. Plusieurs projets pour les cinq prochaines années sont prévus et pour n'en citer que deux :

- Mise en place de consultations externes en addictologie, y compris en téléconsultation, afin de soutenir les autres structures de l'est du département,
- Dans notre volonté d'innover et d'améliorer la prise en charge de nos patients, développement d'une application numérique avec une startup dédiée à l'accompagnement post-clinique.

**Chemin des Airelles 43400 Le Chambon-sur-Lignon
Tél. 04 71 59 78 78**



FINANCEZ VOS PROJETS AVEC L'ADIE ET INITIATIVE HAUTE-LOIRE

La Communauté de Communes contribue au financement du fonctionnement de deux associations afin de faciliter l'accès aux financements pour toute personne souhaitant entreprendre sur le Haut-Lignon.

L'ADIE accompagne et finance les créateurs d'entreprise et entrepreneurs déjà en activité qui ne peuvent pas obtenir de crédit bancaire (chômeurs, bénéficiaires du RSA, etc.). En plus du microcrédit, elle propose des solutions d'assurance à des tarifs avantageux et assure un suivi pour chaque projet financé. Deux fois par an, des ateliers dédiés au statut de la micro-entreprise sont organisés sur le Haut-Lignon.

Avant de solliciter un prêt bancaire, il est essentiel de disposer de fonds propres suffisants pour couvrir votre besoin en fonds de roulement. Si ce n'est pas le cas, sachez que certains organismes peuvent vous aider. Initiative Haute Loire, par exemple, propose des prêts d'honneur à taux zéro et sans garantie pour compléter votre apport personnel. En plus du financement, l'association offre un accompagnement personnalisé aux entrepreneurs, notamment à travers du mentorat et des conseils adaptés à chaque projet.

Initiative Haute-Loire

Marion Teyssier, responsable Plateforme

Port. 07 78 90 60 84

mteyssier@initiativehauteloire.onmicrosoft.com

ADIE

Caroline Belouzard, conseillère

Port. 06 18 85 05 56 - cbelouzard@adie.org

MARDI 3 FÉVRIER 2026

2 ateliers gratuits organisés par l'ADIE, sur inscription auprès de la communauté de communes :

- de 9 h 30 à 12 h sur « Le B. A-BA de la micro-entreprise »
- de 14 h à 16 h sur « Financez mon projet »



GUIDE DE L'ENTREPRENEURIAT

Vous retrouverez l'ensemble des différents dispositifs et partenaires actifs pouvant intervenir sur différentes étapes de votre projet de création dans le guide de l'entrepreneuriat édité chaque année par la CCHL et disponible ici ! Scannez le QR code.

PETITE ENFANCE

CONSTRUCTION D'UNE CRÈCHE INTERCOMMUNALE AU MAZET-SAINT-VOY

Le bâtiment communal hébergeant aujourd'hui la crèche intercommunale gérée par l'association Les Pitchounets ne permet plus d'accueillir les enfants et agents dans des conditions appropriées.

Dans le but d'améliorer l'efficacité de ce service et d'apporter aux usagers un cadre de vie et d'apprentissage adéquat, la communauté de communes du Haut-Lignon a lancé le projet de construction d'une nouvelle crèche intercommunale.

En implantant cette crèche dans le prolongement de l'école, la collectivité souhaite consolider ce pôle dédié à l'enfance tout en offrant aux familles qui s'installent une offre de service répondant à leurs besoins.

Dans la perspective de valoriser les matériaux biosourcés tout en améliorant ses performances énergétiques, le bâtiment sera conçu en ossature bois et isolation paille. Comprenant notamment un jardin clôt et sécurisé, l'établissement pourra accueillir jusqu'à 15 enfants. Le bâtiment sera raccordé au réseau de chaleur communal dont est gestionnaire la société ERE 43.

La conception du projet, suivie par l'équipe de maîtrise d'œuvre organisée autour du cabinet ponot let's GO architectes, a fait l'objet de nombreux et riches échanges avec l'équipe des Pitchounets. La future structure d'accueil offrira un lieu adapté au déploiement du projet pédagogique de l'association, en faveur du bien-être des tout-petits de notre territoire.

PLAN DE FINANCEMENT PRÉVISIONNEL DE L'OPÉRATION

DÉPENSES (€ HT)		RESSOURCES		
Acquisition de la parcelle	9 250,00 €	DETR/DSIL 2025	193 500,00 €	20,40 %
Etude de maîtrise d'œuvre	64 885,25 €	CAF	253 500,00 €	26,73 %
Bureau de contrôle et études complémentaires	12 915,00 €	Fonds Vert PCAET	82 639,20 €	8,71 %
Travaux	833 491,48 €	Commune du Mazet-Saint-Voy	189 685,71 €	20,00 %
Mobilier	27 886,84 €	CC du Haut-Lignon	229 103,66 €	24,16 %
TOTAL	948 428,57 €	TOTAL	948 428,57 €	100,00 %

Afin de bénéficier d'une bonification de la subvention octroyée par la Caisse d'allocations familiales (CAF), d'améliorer la résilience du patrimoine public et de répondre aux objectifs locaux et nationaux de transition écologique, l'établissement sera labellisé « Énergie+ Carbone- » par l'organisme Certivéa.

Les travaux ont débuté en septembre 2025 pour une durée escomptée d'un an.



CRÈCHE DU CHAMBON-SUR-LIGNON

La commune du Chambon-sur-Lignon travaille depuis 2021 au projet de rénovation de son école maternelle et des bâtiments associés. Ces derniers accueillent également la crèche et le relais petite enfance dont la communauté de communes est chargée de la gestion. Les travaux afférents à cette sous-partie de l'opération, chiffrés à plus de 900 000 € HT, seront ainsi à la charge de la communauté de communes.

Pour des raisons budgétaires, la commune du Chambon-sur-Lignon a décidé de suspendre l'opération. Les travaux sur la crèche et le relais petite enfance ne pouvant se faire isolément, la partie communautaire du projet est également interrompue. L'ensemble de l'opération serait relancé au prochain mandat.

Des travaux mineurs d'entretien et de reprise des locaux actuels ont été réalisés fin octobre 2025 à hauteur de 25 000 € HT et partagés entre les deux collectivités afin de maintenir un accueil sécurisé des enfants d'ici à la rénovation intégrale des bâtiments.

CENTRE DE LOISIRS ET CLUBS ADOS

ANIMATIONS, SORTIES ET FRÉQUENTATION

Le centre de loisirs du Haut-Lignon regroupe 6 accueils de loisirs répartis sur 3 communes.

- Un club ados à Tence, un au Mazet et un au Chambon.
- Un centre de loisirs à Tence, un au Mazet et un au Chambon.

Nous accueillons tous les enfants du territoire mais nous pouvons également recevoir des enfants en vacances.

Nous proposons des activités ludiques, éducatives, artistiques, ... ainsi que des sorties de découverte.

Nous sommes ouverts les mercredis et les vacances scolaires, une période de fermeture est prévue au mois d'août pour certaines structures.

Pour tous renseignements :

Centre de loisirs Tence : elhl.tence@gmail.com

Centre de Loisirs Chambon : elhl.chambon@gmail.com

Centre de Loisirs Mazet : elhl.mazet@gmail.com

Club ados Tence : tencedclubados@gmail.com

Club ados Mazet : mazetclubados@gmail.com

Club ados Chambon : clubado.chambon@gmail.com

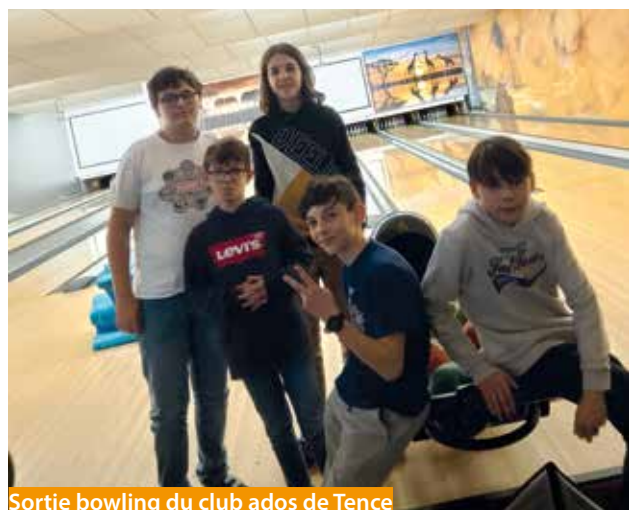
Et pour rester informé : chaque structure communique sur une station illiwap !



Centre de loisirs au Mazet



Sortie rando nature



Sortie bowling du club ados de Tence

Fréquentation

Fréquentation estivale 2025 très importante avec une ouverture tout l'été au Chambon-sur-Lignon, 6 semaines à Tence et 5 semaines au Mazet Saint-Voy.

	Nombre d'enfants accueillis sur l'été 2025	Nombre d'enfants accueillis en simultané
Le Chambon-sur-Lignon	141	37
Tence	114	48
Le Mazet Saint-Voy	78	30

En parallèle, les 3 structures ados ont ouvert avec une moyenne d'une trentaine d'ados par jour.

Montant accordé à l'enfance jeunesse famille (relais petite enfance, centre de loisirs, crèches, ramassage scolaire) : 1.509.000,00 € sur le budget 2025.

ÇA BOUGE DANS NOS MÉDIATHÈQUES !

MÉDIATHÈQUE DE SAINT-JEURES

Le futur pôle culturel de Saint-Jeures est déjà bien visible et identifié avec sa place au cœur du village de Saint-Jeures, à proximité de l'école et de la mairie. Il occupera aussi une place singulière dans le réseau des médiathèques du Pays-Lecture en proposant de nouveaux services :

- **Un Labo LEGO®** très attendu du jeune public : il sera possible de jouer, construire dans un espace permanent dédié aux célèbres briques.
- **Une extension des horaires** d'ouverture avec un mode dit autonome grâce à un système informatique Open+. L'équipe des bénévoles et professionnelle sera bien entendu toujours présente pour assurer la continuité des 11 heures d'ouverture au public. Le système Open+ permettra de proposer une dizaine d'heures complémentaires.



MÉDIATHÈQUE DU CHAMBON-SUR-LIGNON

Les travaux de remise en état suite à la crue du 17 octobre à la médiathèque du Chambon n'ont été que partiellement conduits, notamment de la maçonnerie pour permettre d'évacuer une potentielle arrivée d'eau. Une deuxième phase devrait être lancée pour refaire les murs et nettoyer le sol. Des matériaux de récupération ont été provisoirement installés pour permettre un accueil du jeune public après de longs mois d'ouverture en mode dégradé.



UNE PAGE S'EST TOURNÉE FIN SEPTEMBRE À LA MÉDIATHÈQUE DE TENCE

Les espaces publics ont été entièrement vidés de leurs étagères, livres, CD, DVD et jeux.

15 000 documents, 350 cartons, près d'1 km de scotch, 63 étagères et les efforts conjoints des services techniques de la ville de Tence et des médiathèques pour déplacer le tout au siège de la communauté de communes, allée des Pâquerettes.

En attendant le début des travaux, pour célébrer le lifting du Grand Bazar culturel, l'équipe du Pays-Lecture a proposé une série d'animations à l'occasion du weekend Biblis en folie, l'opération nationale du ministère de la culture.

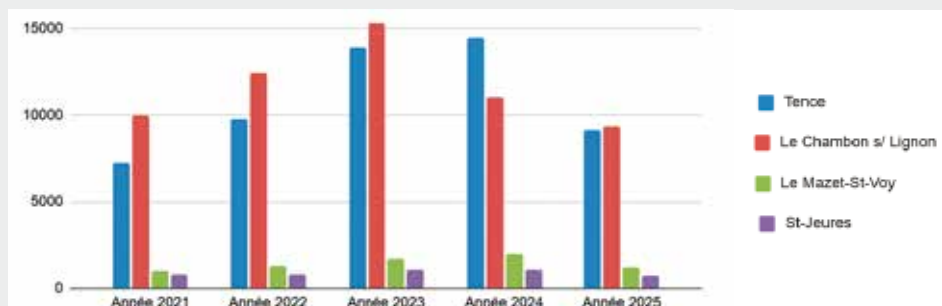
Depuis le 14 octobre, un comptoir est ouvert à la communauté de communes du Haut-Lignon les mardis de 10h à 12h et les mercredis de 15h à 17h pour permettre aux personnes qui ne peuvent pas se déplacer sur les autres médiathèques du Pays-Lecture d'accéder aux nouveautés et réservations faites sur le site.

La réouverture devrait se faire au début du printemps avec un élévateur permettant un accès au 1^{er} étage pour les personnes à mobilité réduite, un espace ado tout neuf, un espace Snozoelen, et des murs et sol rénovés.



FRÉQUENTATION DES MÉDIATHÈQUES

Nombre de visiteurs par an sur les 5 dernières années.



	Tence	Le Chambon/ Lignon	Le Mazet St-Voy	St-Jeures	SOUS-TOTAL Haut-Lignon	St-Agrève	TOTAL Pays Lecture
2021	7278	10008	1009	782			19077
2022	9763	12408	1320	782			24273
2023	13899	15281	1746	1053	31979	7623	39602
2024	14487	11027	1990	1068	28572	7810	36382
2025*	9115	9335	1246	732	20428	4457	24885

* bilan intermédiaire septembre 2025

BILAN

du parcours photographique

La 5^e édition du parcours photographique « Ici et au loin » a été lancée le 27 juin en présence des nombreux artistes (Béatrice Ropers, Françoise Fournier, Dominique Berta, Luc Chazot, Lucian Perkins, Alexis Vettoretti), ce sont 12500 visiteurs qui ont découvert les photographies proposées dans les 6 villages de notre intercommunalité.

Une vingtaine de rendez-vous ont permis également aux habitants et estivants de découvrir des œuvres littéraires, cinématographiques ou plastiques en lien avec la vie locale.



LA TÊTE DANS LES NUAGES

La communauté de communes du Haut-Lignon, en collaboration avec SISMAE, a célébré la journée internationale des nuages le 29 mars avec des projections cinéma et une invitation à regarder le ciel et partager son ressenti.

Les 400 participants de cette première édition ont reçu une carte postale qui s'anime avec une appli de réalité augmentée ARTIVIVE à tester avec le visuel, réalisé par l'atelier CO2L, Julien Collignon installé au Chambon-sur-Lignon.



OPÉRATIONS TOURISTIQUES

VOIE VERTE

Un itinéraire de 9.3 kilomètres entre Tence et Le Chambon-sur-Lignon est porté par la région AURA et la Communauté de Communes du Haut-Lignon. Ceci sera le premier tronçon d'une future voie verte sur le Haut-Lignon.

En 2022, trois tracés avaient été étudiés lors de l'étude de faisabilité réalisée par le cabinet Ingérop. Le tracé actuel part de la gare de Tence pour relier la gare du Chambon-sur-Lignon, en passant par Gardailhac, puis la Bruyère, pour arriver dans le village chambonnais.

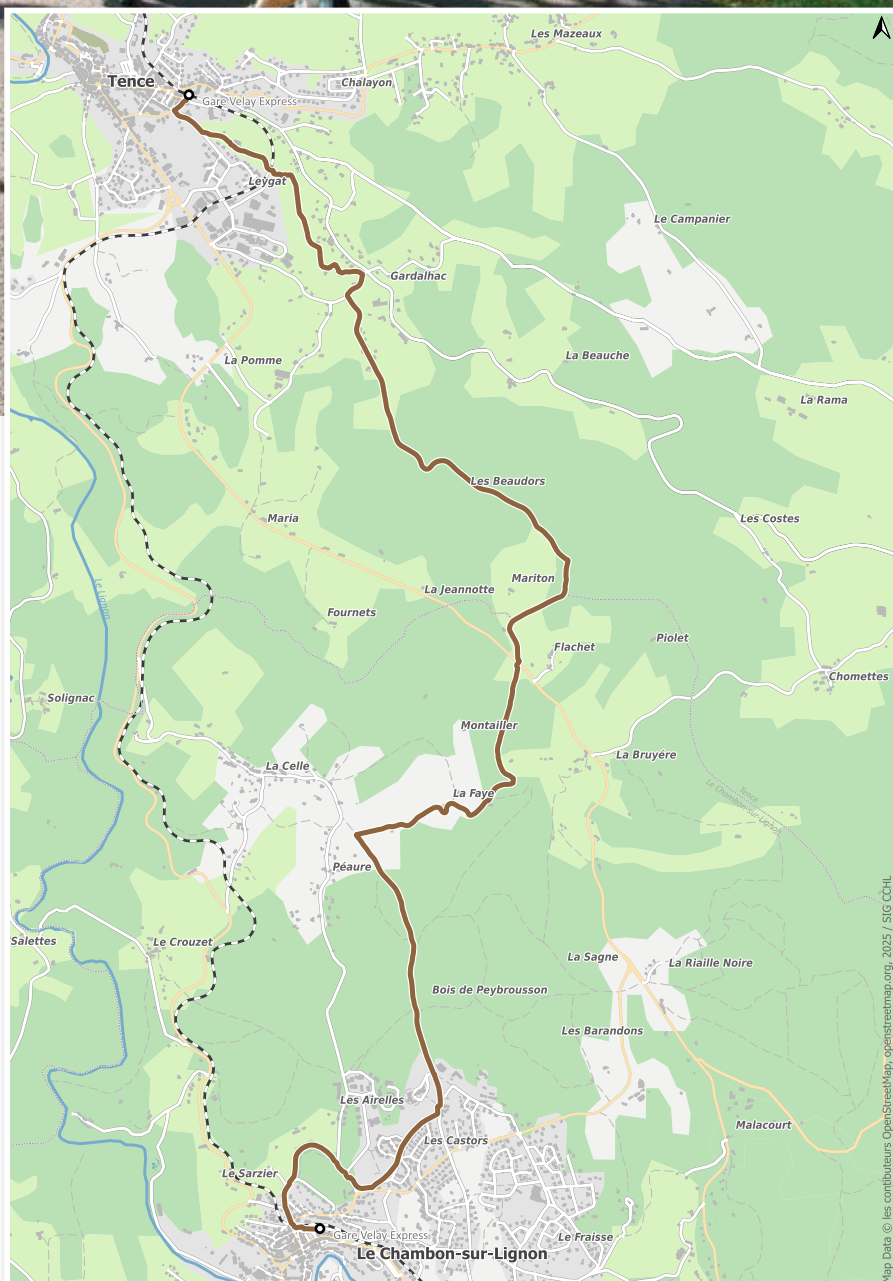
Si la plupart des voies vertes s'appuient sur d'anciennes voies ferrées ou sur des chemins de halage, le Haut-Lignon a dû innover en s'appuyant sur des chemins ruraux existants, petites routes... avec par conséquent, une cohabitation des usages et des contraintes plus difficiles : agriculture, exploitation forestière, habitation, environnement, dénivelé...

Le revêtement sera majoritairement en sable compacté, à l'exception de certaines portions très pentues ou avec un usage important, qui seront revêtues de goudron.

QUELS OBJECTIFS ?

- Booster l'attractivité touristique du territoire
- Proposer un produit unique à la journée combinant train et vélo pour le tourisme
- Offrir aux habitants la possibilité d'un déplacement décarboné
- Relier les deux lacs de Lavalette et Devesset

En développant les mobilités actives, le projet de véloroute voie verte du Haut-Lignon est conçu pour booster l'attrait touristique du Haut-Lignon, tout en respectant la nature et les paysages. De plus, en connectant les gares de Tence et du Chambon-sur-Lignon, le projet répondra aussi aux nouvelles attentes de déplacement entre ces deux communes et facilitera l'intermodalité sur le territoire.





PROPOSER UN PRODUIT JOURNÉE ALLIANT TRAIN HISTORIQUE ET VÉLO

La combinaison des 2 activités permettra d'offrir une excursion originale à la journée ou plus : départ en train le matin depuis le village de Tence ou du Chambon-sur-Lignon, et retour à pied ou en vélo l'après-midi. Le train Velay Express a déjà prévu la possibilité de transporter les vélos dans un wagon spécifique.

QUEL FINANCEMENT ?

L'investissement sera porté en totalité par la Région AURA, à l'exception de l'acquisition de quelques parcelles : 2,7 M€ HT

L'entretien de la voie verte sera effectué par l'intercommunalité.

Il est évalué à 3 000 €/km/an.

FRÉQUENTATION

La fréquentation est estimée entre 12 000 et 23 000 personnes /an. Pour des retombées économiques évaluées entre 10 ou 20 000 €/km/an.

CALENDRIER DE RÉALISATION

Après une étude environnementale sur 12 mois, cette année est marquée par le travail sur le foncier majoritairement, et notamment l'enquête publique menée par les services de l'État du lundi 14 avril au lundi 19 mai 2025 en vue d'une Déclaration d'Utilité Publique pour le projet de véloroute voie verte du Haut-Lignon.

DÉBUT DES TRAVAUX PRÉVU : SECOND SEMESTRE 2026

À long terme, elle s'intégrera dans un réseau plus vaste d'itinéraires cyclables régionaux, reliant la ViaFluvia et la DolceVia, offrant ainsi un potentiel touristique exceptionnel pour la Région Auvergne-Rhône-Alpes. Ce sera l'occasion idéale de profiter de vacances sans voiture !

www.laregionvustransporte.fr/actualites/veloroute-voie-verte-du-haut-lignon



BIENVENUE EN MONTANHA DE HAUTE-LOIRE !

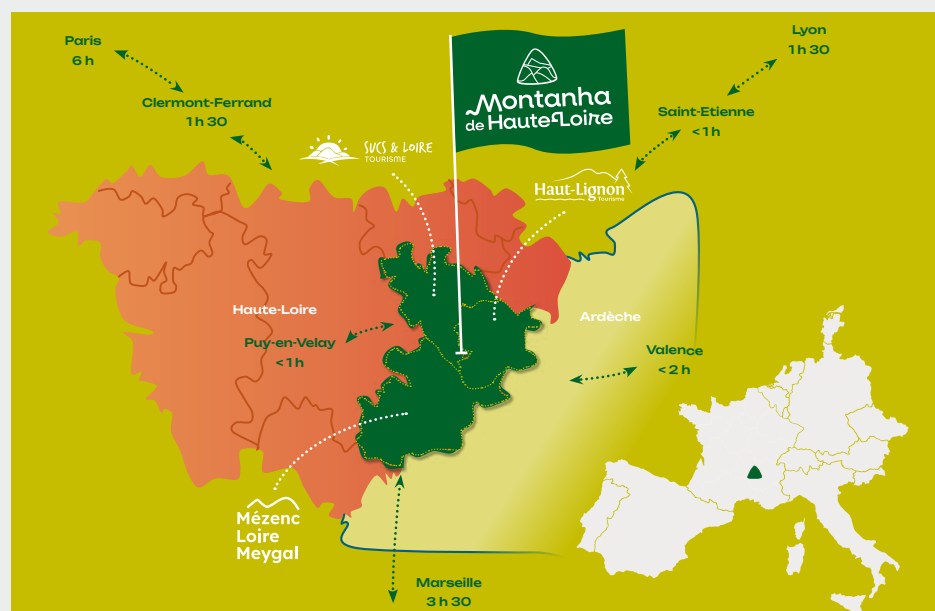
Soucieuses de développer leur attractivité touristique, les 3 Communautés de Communes du Mézenc Loire Meygal, des Sucs et du Haut-Lignon ont collaboré pour donner naissance à une marque de destination touristique. Cette marque, créée en s'inspirant des valeurs profondes et intrinsèques du territoire, permettra aux trois Offices de Tourisme de communiquer sous une seule et même identité, le « Montanha de Haute-Loire ».

Dévoilée le 11 mars dernier, à l'occasion d'une conférence de presse qui a rassemblé plus de 120 personnes (journalistes, élus, socio-professionnels du territoire), la nouvelle marque de destination adopte une approche décalée et prospective, pour affirmer la place des montagnes de Haute-Loire parmi les autres destinations de montagne françaises !

En empruntant au patois occitan le terme Montanha (qui signifie « montagne »), les élus des trois Communautés de communes souhaitent révéler l'authenticité de la destination, tout en faisant référence aux grands espaces très connus du Montanha outre-Atlantique, pour symboliser une invitation à l'exploration et à la découverte, mais proche de chez soi.

Des outils de communication ont été envoyés aux acteurs touristiques qui souhaitent s'associer à la démarche, et participer au large plan de communication qui va permettre de faire connaître cette nouvelle destination touristique « Montanha de Haute-Loire ». N'hésitez pas à vous rapprocher de votre Office de Tourisme.

www.montanha-de-hauteloire.com



UN NOUVEAU PÔLE DE SERVICES

REQUALIFICATION DE LA FRICHE FAUGIER EN PÔLE MULTI-ACTIVITÉS

Longtemps moulinage dédié à la fabrication du papier puis au filage de la soie, l'îlot aujourd'hui dénommé « Friche Faugier » entamera prochainement une audacieuse métamorphose.

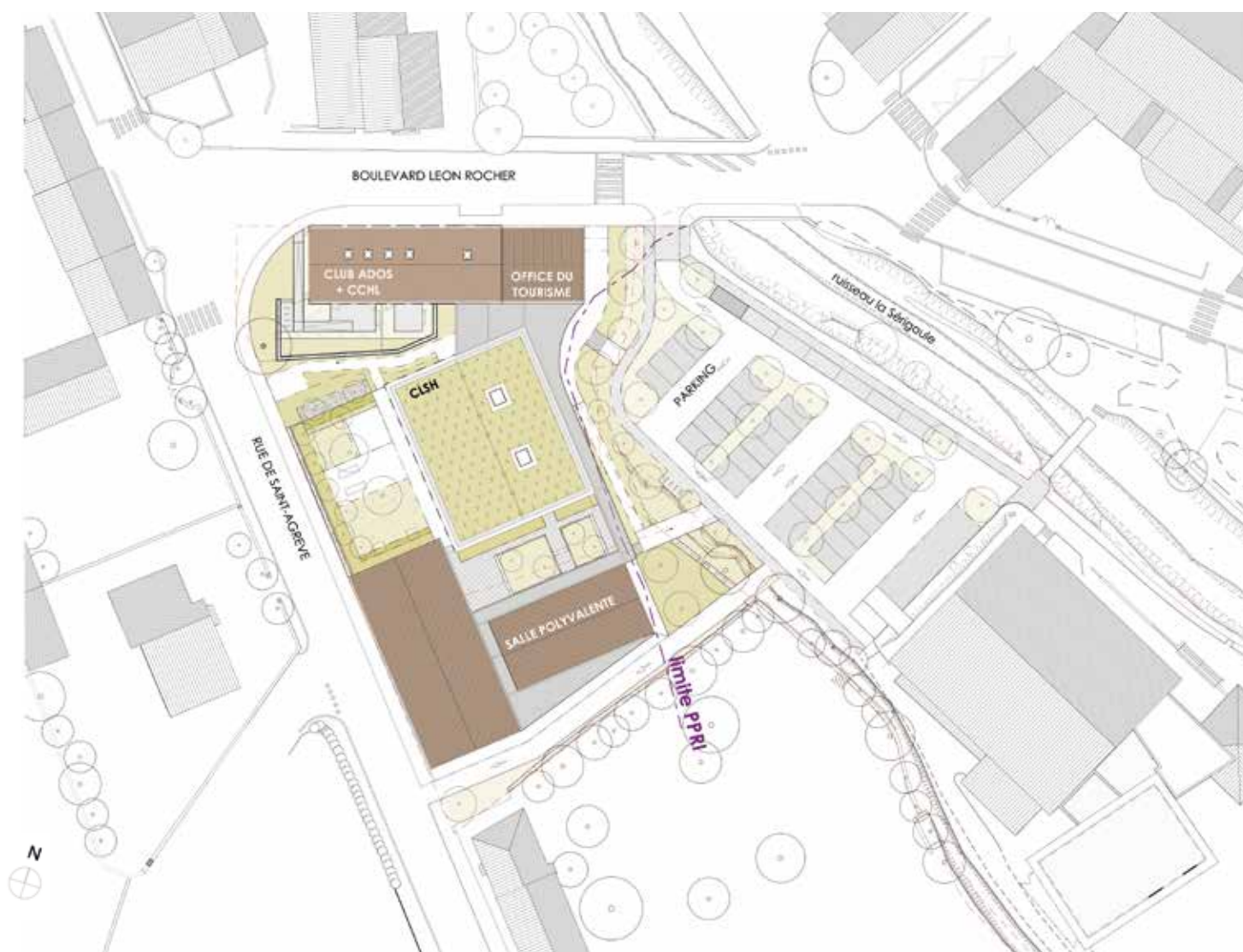
Après l'arrêt de la manufacture Faugier en 2020, la Communauté de communes du Haut-Lignon, propriétaire des lieux, et la commune de Tence, s'interrogent sur le devenir de ce site emblématique de l'histoire industrielle locale, idéalement situé en coeur de bourg. Après le rachat de la ferme Césa par la municipalité quelques mois plus tard, le réaménagement de l'ensemble du tènement dégradé fait l'objet d'une étude d'opportunité puis d'une étude de programmation afin de déterminer les conditions de sa restructuration.

À la faveur d'une co-maîtrise d'ouvrage conclue entre les deux collectivités, une équipe de maîtrise d'oeuvre pluridisciplinaire, menée par le cabinet Gallet Architectes, est sélectionnée à l'unanimité en février 2025 par un jury de concours composé d'élus municipaux, communautaires et de personnes qualifiées. L'objectif : implanter sur ce site inoccupé le centre de loisirs intercommunal, l'office de tourisme communautaire, le siège de la communauté de communes ainsi qu'une salle polyvalente municipale.

Après plusieurs prérequis dont des études de sol, diagnostics amiante, plomb et structure, le réaménagement du tènement peut à présent débuter.

Les travaux de désamiantage débuteront sous peu avant de laisser place à la déconstruction des bâtiments inadéquats début 2026.

La consultation des entreprises de travaux pour la seconde partie de l'opération touchant à la requalification se déroulera en février 2026.



FOCUS SUR LES ENJEUX D'UN AMBITIEUX PROJET

ACCUEILLIR LES ENFANTS ET JEUNES DANS UN LIEU ADAPTÉ ET SÉCURISÉ

Dès le début de l'actuel mandat, les échanges avec la PMI (Protection Maternelle Infantile) quant à l'état du centre de loisirs et du club ados intercommunaux de Tence ne laissaient que peu d'espoir quant à leur devenir. D'une surface insuffisante pour le nombre d'enfants et de jeunes à accueillir, inaccessible aux personnes en situation de handicap et très énergivore, le bâtiment de la rue des Écoles n'est plus aux normes. Si un nouvel équipement n'est pas créé rapidement sur la commune, le service risque la fermeture définitive, avec les conséquences dramatiques que cela entraînerait sur les familles du territoire.

En période estivale, le centre accueille aujourd'hui plus d'une cinquantaine d'enfants par jour sur 200 m² de locaux ainsi qu'une dizaine d'ados sur 50 m².

La nouvelle structure de plain-pied, d'une superficie de 500 m², comportera 3 salles d'activités, une salle commune ainsi qu'un extérieur de 300 m². Afin de répondre aux besoins d'accroissement de l'offre, le futur établissement pourra recevoir 72 enfants de 3 à 11 ans. Les ados profiteront pour leur part d'un espace indépendant de 120 m².

S'ADAPTER AU RISQUE INONDATION

Sur les près de 6000 m² de surface que compte la Friche Faugier, la zone constructible se trouve en réalité restreinte à 3 200 m², concentrée entre la route de Saint-Agrève et la limite du Plan de Prévention du Risque Inondation du Lignon et de la Sérigoule.

Le parking sera aménagé et végétalisé afin de servir de zone d'expansion de crue en cas de survenance de l'aléa, dans le but de protéger l'ensemble des bâtiments périphériques.

Par ailleurs, et sur impératif des services de l'Etat, l'entrée sur le parking se fera depuis le boulevard Léon Rocher tandis que la sortie donnera sur la route de Saint-Agrève, celle-ci permettant de fuir une éventuellement inondation.



PRÉSERVER LE PATRIMOINE

L'opération donnera lieu à la démolition de la Ferme Césa pour plusieurs raisons. L'emprise au sol indispensable pour implanter l'ensemble des espaces nécessite d'aller jusqu'à rogner une partie de la largeur du trottoir de la route de Saint-Agrève. La conservation de la ferme n'aurait pas permis d'implanter les 2 000 m² de surfaces nécessaires aux services ni de créer, en limite de propriété, la voie d'évacuation donnant sur la route de Saint-Agrève et permettant de fuir un éventuel épisode de crue.

Toutefois, afin de conserver l'esprit et les qualités patrimoniales recherchés dans l'édification de cette ferme, les pierres issues de la déconstruction seront conservées et réemployées dans le projet, ceci visant à intégrer au mieux les constructions à la typicité architecturale locale.

CONTRIBUER À L'ATTRACTIVITÉ DU CŒUR DE BOURG ET AU MAINTIEN DE SERVICES PUBLICS

Le maintien de l'attractivité des centres-bourgs réside notamment dans la centralisation des activités et de leur proximité avec les habitants. Propriétaire du foncier, il était alors plus que judicieux pour la communauté de communes d'investir la Friche Faugier et d'y rassembler ses services tençois, au cœur d'une zone déjà composée des écoles,

du collège, de la médiathèque intercommunale et du pôle municipal de loisirs.

Cette démarche contribuera également à la mutualisation des locaux communautaires ainsi qu'à la réduction des coûts de fonctionnement de structures aujourd'hui très énergivores et non accessibles aux personnes à mobilité réduite de par leur ancienneté.

BUDGET PRÉVISIONNEL ET FINANCEMENT

La part prévisionnelle de l'opération incombant à la Communauté de communes s'élève à 5 000 000 € HT comprenant les études préalables, le contrôle technique, la coordination en matière de sécurité et de prévention, la maîtrise d'œuvre, les travaux, le mobilier ainsi qu'une provision pour aléas.

1,7 millions d'euros de subvention de l'État, de la Région et du Département ont d'ores et déjà été obtenus. Les demandes de subventions se poursuivront jusqu'à la fin de l'année afin de réduire le reste à charge de l'EPCI.

Au regard des règles de financements régionales sur les équipements communautaires, le Haut-Lignon bénéficiera également d'un fonds de concours de la commune de Tence à hauteur de 20 % des coûts estimatifs pour le centre de loisirs et l'office de tourisme, soit 420 000 €.

UN SUCCÈS AVÉRÉ AU BOULODROME



LE BOULODROME A 30 ANS CETTE ANNÉE

Ouvert le 11 mars 1995, le boulodrome intercommunal du plateau fête ses trente ans. Au départ 4 jeux de "longue" (boule lyonnaise) furent créés ainsi qu'une salle avec une buvette pouvant recevoir les boulistes mais aussi les joueurs de cartes. Ce dernier fut réalisé suite à une volonté du conseil municipal du Mazet Saint-Voy avec le soutien des boulistes de la commune. Pour financer un tel équipement, trois communes s'associèrent : Le Chambon-sur-Lignon, Le Mazet-St-Voy et Tence.

En novembre 2005, l'extension du boulodrome permet aux pétanqueurs de pratiquer leur sport. Nous avons alors un établissement confortable, chauffé et bien éclairé permettant de pratiquer la longue, la pétanque et les jeux de cartes.

Le boulodrome, propriété de la Communauté de communes du Haut-Lignon (CCHL), est géré par une association loi 1901. Depuis le mois d'octobre 2022, une nouvelle équipe a été mise en place. Le bureau est composé de 13 membres qui se relaient pour tenir les permanences. Le boulodrome est ouvert tous les après-midis de 14h à 18h sauf le mardi et le dimanche. La période d'ouverture s'étend du mois d'octobre au mois d'avril. Les dates d'ouverture et de fermeture peuvent varier en fonction de la météo. Pendant la période estivale, cet équipement peut servir aux autres associations de l'intercommunalité pour organiser leur manifestation.



La cotisation est de 25 € pour la saison, les joueurs occasionnels peuvent aussi participer moyennant un droit d'entrée de 2 € l'après-midi. L'association compte à ce jour une centaine de membres, hommes et femmes, venus des communes du plateau mais également de Saint-Agrève, Raucoules, Montfaucon, etc. Plusieurs manifestations sont organisées dans l'année : le verre de l'amitié offert aux sociétaires pour fêter la fin de l'année, un concours mélangeant les boulistes et les pétanqueurs, un concours de longue, un voyage (cette année le cabaret de Renaison) et les traditionnelles saucisses de fin de saison.

Nous tenons à remercier la CCHL pour l'aide qu'elle nous apporte en finançant le chauffage et l'électricité.

N'hésitez pas à venir nous rencontrer et si vous souhaitez plus d'informations, contacter Patrick Russier, président au 07 86 83 27 65